

*Липецкая Тамара Андреевна  
студентка магистратуры  
факультет психологии  
Южно-Уральский государственный гуманитарно-педагогический  
университет  
Россия, Челябинск  
e-mail: tomulya.lipetskaya@mail.ru*

*Научный руководитель: Рокицкая Ю. А.  
кандидат педагогических наук,  
доцент кафедры теоретической и прикладной психологии  
Южно-Уральский государственный гуманитарно-педагогический  
университет  
Россия, г. Челябинск*

## **ФОРМИРОВАНИЕ ПОЗИТИВНОГО САООТНОШЕНИЯ У ПОДРОСТКОВ, СКЛОННЫХ К СУИЦИДАЛЬНОМУ ПОВЕДЕНИЮ**

*Аннотация:* Статья отражает результаты проведенного экспериментального исследования по формированию позитивного самоотношения у подростков, склонных к суицидальному поведению. Представлена актуальность работы, описание модели и программы формирования, кратко изложены результаты апробации модели.

**Ключевые слова:** самоотношение, позитивное самоотношение, суицид, суицидальное поведение, склонность к суицидальному поведению.

*Lipetskaya Tamara Andreevna  
master student  
Faculty of Psychology  
South Ural State Humanitarian and Pedagogical University  
Russia, Chelyabinsk*

*Scientific adviser: Rokitskaya Yu. A.  
candidate of pedagogical sciences,  
Associate Professor, Department of Theoretical and Applied Psychology,  
South Ural State Humanitarian and Pedagogical University  
Russia, Chelyabinsk*

## **FORMATION OF POSITIVE SELF-ATTITUDE IN ADOLESCENTS PRONE TO SUICIDAL BEHAVIOR**

**Abstract:** *The article reflects the results of an experimental study on the formation of a positive self-attitude in adolescents prone to suicidal behavior. The relevance of the work, the description of the model and the formation program are presented, the results of testing the model are summarized.*

**Key words:** self-attitude, positive self-attitude, suicide, suicidal behavior, tendency to suicidal behavior.

Актуальность. Самоотношение относится к основным компонентам самознания личности. Самоотношение лежит в основе формирования представления себя как личности. Его можно считать критерием формирования развития и объединяющим стержнем, формирующим личность.

Надо отметить, что в психологических исследованиях как отечественных, так и зарубежных, изучение самоотношения проводится в работах Л. И. Божович, А. М. Кольшко, И. С. Кона, М. И. Лисиной, К. Роджерса, Э. Эриксона, и других психологов.

Особое внимание проблеме формирования должно отводиться в подростковом возрасте, когда нарушение протекания данного процесса может привести к появлению различных поведенческих отклонений, вплоть до суицида.

А. В. Захарова понимает самоотношение с точки зрения систематизации самосознания [2]. С. Л. Рубинштейн рассматривает самоотношение как важное явление, основанное на отношениях между человеком и другими. Отношение к себе считается базовым компонентом личности человека [4].

Одной из проблем в практике является суицидное поведение молодого поколения. Под суицидом понимается завершённое действие самоубийства человека, осуществляемое под воздействием сложного психологического состояния или имеющие своей причиной психическое нарушение личности [1]. Обычно появление суицидальных попыток в подростковом возрасте объясняется недостатком личностного опыта у ребенка, что не позволяет им точно найти свое предназначение в дальнейшей жизни.

Самоотношение можно определить, как один из наиболее значимых обстоятельств, способных вызвать или предупредить суицидальное поведение

подростков. Самоотношение в значительной мере определяется переживанием собственной ценности. Оно обладает защитными свойствами. Представление о своей несостоятельности, некомпетентности, ненужности, как проявление негативного самоотношения, может привести к развитию склонности к суицидальному поведению [3].

Для формирования позитивного самоотношения у подростков, склонных к суицидальному поведению, использован метод моделирования. Моделирование – изучение психических процессов и ситуаций с помощью реальных (физических) или, соответственно, по существу математических моделей.

В работе представлено «Дерево целей» исследования процесса формирования позитивного самоотношения у подростков, склонных к суицидальному поведению.

Модель формирования позитивного самоотношения у подростков, склонных к суицидальному поведению состоит из следующих этапов: теоретический, диагностический, формирующий, аналитический.

Программа формирования позитивного самоотношения у подростков, склонных к суицидальному поведению, имеет следующие задачи:

1. Сформировать личностное эмоционально положительное отношение к формированию позитивного самоотношения.
2. Снизить внутреннюю конфликтность.
3. Сформировать самопринятие и самопривязанность
4. Отработать навыки уверенного поведения.

Занятия проводятся два раза в неделю. Желательно чтобы группа не превышала 12-14 человек. Поэтому экспериментальная группа была выбрана в 11 человек, показавших высокий и средний уровень склонности к суицидальному поведению. Участие в программе было добровольным.

Программа включает три этапа:

1. Введение (1 занятие).
2. Основной (22 занятия).
- 2 Заключительный (1 занятие).

Основной этап состоит из нескольких блоков.

БЛОК 1. Формирование позитивного «Я» - образа.

БЛОК 2 Снижение суицидальных рисков.

БЛОК 3 Развитие навыков борьбы со стрессовыми ситуациями.

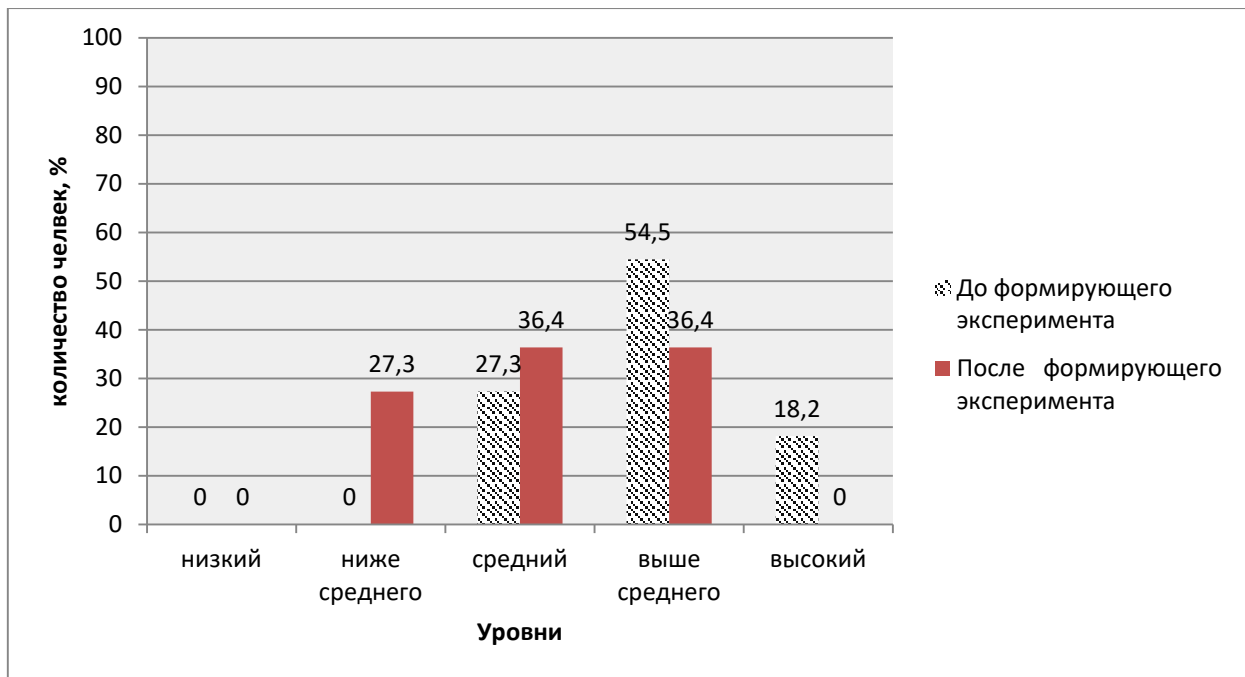
В экспериментальную группу были включены учащиеся, которые на начальном этапе исследования показали средние и высокие уровни склонности к суицидальному поведению по методике Выявление суицидального риска у детей (А. А. Кучер, В. П. Костюкевич), а также уровни выше среднего и высокие по методике выявления склонности к суицидальным реакциям (СР-45). Количество учащихся – 11 человек.

Данные учащиеся проходили психолого-педагогическую программу занятий.

На начальном этапе в экспериментальной группе подростков, имеющих склонность к суицидальному поведению, по Методике исследования самооотношения С. Р. Пантилеев наблюдаются значительно более низкие показатели самооотношения, чем в целом по выборке. Так, эти учащиеся показывают крайне высокие показатели внутренней конфликтности, самообвинения. В то же время, у них очень низкие показатели самопринятия и самопривязанности. Подростки достаточно закрыты, не уверены в себе, руководствуются представлениями о себе от окружающих.

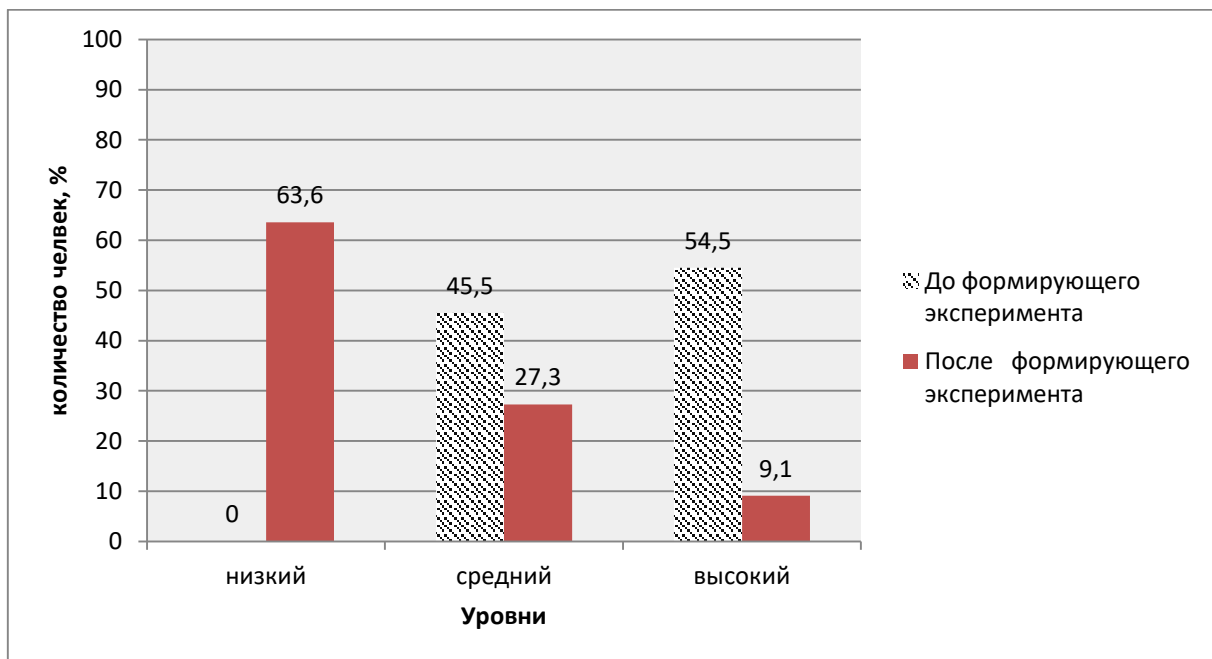
После проведения коррекционной программы результаты изменились. Подростки постепенно учатся преодолевать закрытость. Повысились показатели уверенности в себе. Проведенные занятия показали подросткам их сильные стороны, помогли разобраться во внутреннем мире. Это привело к повышению показателей самооценности, самопривязанности и самопринятия. Как результат, наблюдается снижение внутренней конфликтности и самообвинения.

По методике выявления склонности к суицидальным реакциям (СР-45) в экспериментальной группе подростков, склонных к суицидальному поведению, на контрольном этапе не наблюдается подростков, имеющих высокие показатели.



**Рисунок 1. Результаты исследования динамики показателей склонности к суицидальным реакциям до и после формирующего эксперимента в экспериментальной группе по методике СР-45)**

По методике «Выявление суицидального риска у детей» (А. А. Кучер, В.П. Костюкевич) также выявлена положительная динамика. Количество подростков с высоким уровнем склонности снизилось с 54,5 до 9,1 %.



***Рисунок 2. Результаты исследования динамики показателей склонности к суицидальному поведению до и после формирующего эксперимента в экспериментальной группе по методике «Выявление суицидального риска у детей» (А. А. Кучер, В. П. Костюкевич)***

Таким образом, в экспериментальной группе, в которую были отобраны подростки, имеющие склонность к суицидальному поведению, имеется положительная динамика как в сфере формирования позитивного самоотношения, так и в сфере снижения суицидальных рисков по всем использованным методикам.

Для проверки достоверности результатов использовался критерий t-Стьюдента.

Применение метода математической статистики показало, что по 7 из 9 шкал имеются достоверные сдвиги в сторону формирования положительного самоотношения после проведения коррекционно-развивающей программы. Достоверность сдвига 1 %. Это означает, что у подростков повысились показатели саморуководства, самооценности, самопринятия, самопривязанности. Произошло снижение уровня отраженного самоотношения, внутренней конфликтности, самообвинение. Одновременно наблюдается снижение склонности к суицидальному поведению. Это подтверждает правильность выдвинутой исследовательской гипотезы.

На основе проведенной работы составлена Технологическая карта внедрения результатов исследования в практику и представлены рекомендации педагогам и родителям по формированию позитивного самоотношения подростков с суицидальными наклонностями. Проведение данной работы на систематической основе позволит вовремя выявить подростков со склонностью к суицидальному поведению и провести программу формирования позитивного самоотношения.

### Список литературы:

1. Ефремов В.С. Основы суицидологии. СПб.: Издательство «Диалект», 2014. 480 с.
2. Захарова А.В. Психология формирования самооценки. Минск: РБПК «Белинкоммаш», 2017. 99 с.
3. Макаров П.В. Профилактика, коррекция и реабилитация подросткового суицида: учебно-методическое пособие. М.: НИИ школьных технологий, 2019. 96 с.
4. Рубинштейн С.Л. Основы общей психологии. М.: Гардарики, 2017. 734 с.